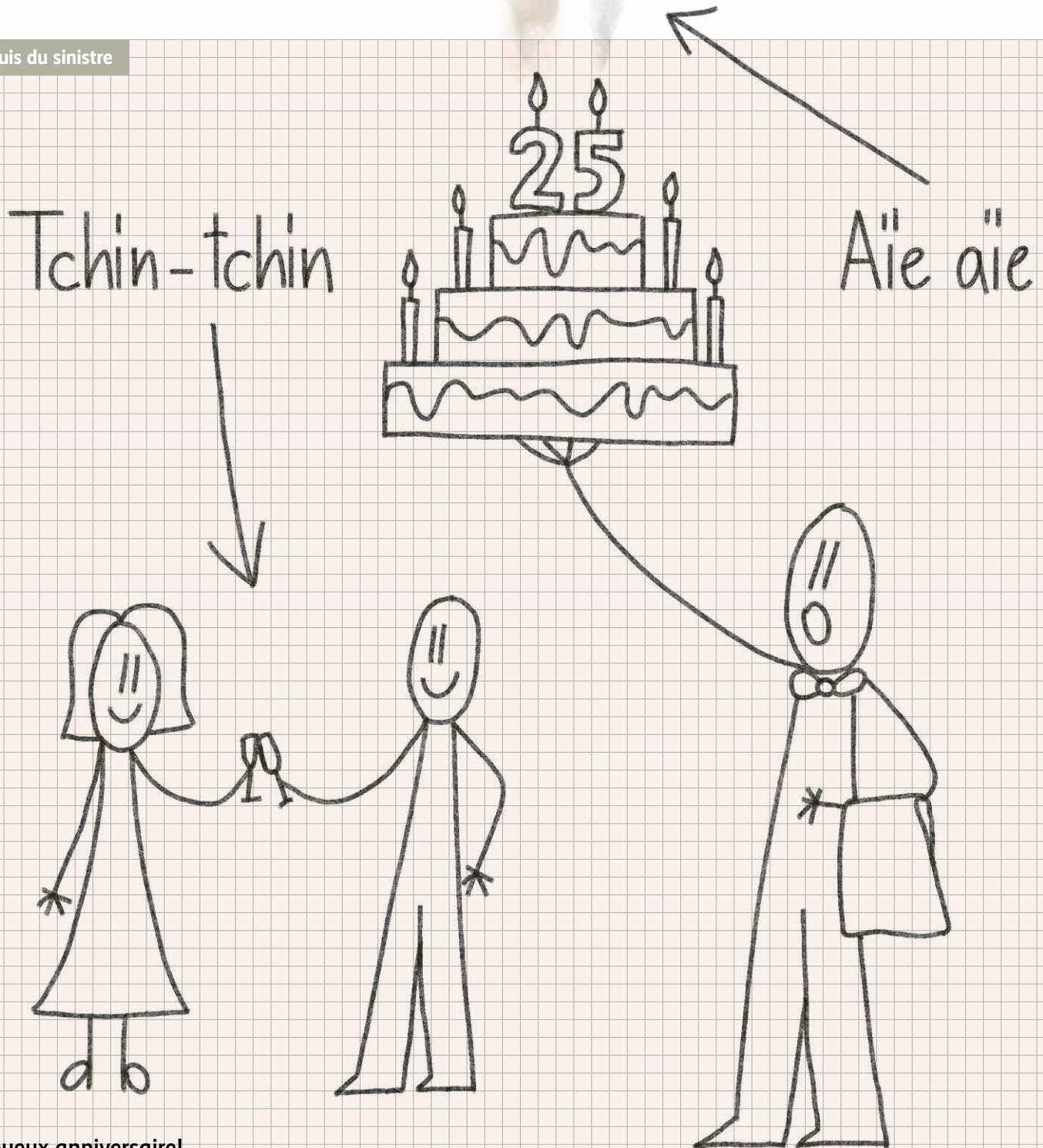


Croquis du sinistre



Joyeux anniversaire!

**25 ans de croquis de sinistre et de  
spots «Chère Mobilière...»**

Résilience

**Se relever et reprendre courage**

Image  
d'archives

Le fondateur de la Mobilière, Karl Anton von Lerber, portrait de Pierre-Nicolas Legrand (1821). Photo: mäd

## L'altruiste

**Karl Anton von Lerber von Arnex, né en 1784 à Berne. Issu d'une famille noble bernoise, il reçoit argent et pouvoir dès sa naissance.** Chez lui, il apprend la politique, et dans les banques européennes, l'économie et la finance. Mais il s'intéresse également à la société et à l'humain. Pendant des semaines, déguisé, il remplace à l'orchestre de Paris son professeur de violon malade pour que celui-ci ne perde pas sa place.

En 1816, de retour à Berne, il commence sa brillante carrière en politique. En 1831, coup de tonnerre: l'influence exercée par les vieilles familles se réduit. L'un des rares rescapés de l'ancien gouvernement, Karl Anton von Lerber se range du côté des Libéraux et siège au nouveau gouvernement jusqu'à sa mort de maladie en 1837. Mais si son nom est encore connu aujourd'hui, c'est pour ses activités sociales et non politiques. Dans sa nécrologie, le «Berne Volksfreund» écrit: «L'un de nos citoyens les

plus charitables n'est plus.» En effet, le Bernois est à l'origine de nombreux projets offrant une sécurité financière aux gens et promouvant leur développement économique.

Président de la Société bernoise d'utilité publique et co-initiateur du Pont de Nydegg, le premier ouvrage de ce type à Berne, il fonde l'assurance bernoise contre la grêle, la Banque Cantonale Bernoise et la Caisse hypothécaire. Puis, en 1826, la «Société d'assurance suisse contre l'incendie du mobilier», aujourd'hui devenue la Mobilière. Première assurance privée de Suisse, elle est aussi la première dont les primes sont abordables pour tout le monde, grâce à son statut de coopérative. À sa tête, Karl Anton von Lerber ne perçoit aucun salaire, il domicilie la société dans son appartement et fait don à la Mobilière d'un capital de départ. Sa plus grande œuvre sociale a résisté à l'épreuve du temps: la Mobilière fêtera ses 200 ans en 2026. Il s'en réjouirait. msc

### Impressum

**Éditeur:** Mobilière Suisse Société d'assurances SA, Bundesgasse 35, 3001 Berne, Communication d'entreprise **Responsable:** Alice Chalupny, Communication d'entreprise **Direction de la rédaction:** Kurt Messerli, Dominic Ramel **Production:** Marlis Bula **Rédaction:** Kim Allemann (ka), Patricia Blättler (pb), Lorenz Gerber (lg), Robin Locher (rl), Susanne Maurer (sum), Olivier Messerli (om), Sascha Moetsch (sm), Leilah Ruppen (rul), Isabelle Schmidt-Duvoisin (isd), Jürg Thalmann (jt), Patrick Tharin (pt), Sarah Villiger (sv) **Secrétariat de rédaction:** Marlis Bula, T 031 389 71 26, mobirama@mobiliere.ch, mobiliere.ch **Ont collaboré à ce numéro:** Sylvana Bucher (sb), Florian Knapp (fk), Martina Schäfer (msc) **Photos:** Olivier Messerli, Bernhard Strahm, Iris Stutz **Traduction:** Service linguistique de la Mobilière **Commande documents:** lager@mobiliere.ch **Service clientèle de la Mobilière:** info@mobiliere.ch **Concept et réalisation:** wave-advertising ag, Lucerne, wave.ch **Impression:** Kyburz AG, Dielsdorf **Tirage:** 1,3 million d'exemplaires. Paraît deux fois par an en français, en allemand et en italien © Mobilière Suisse Société d'assurances SA. Mai 2023

imprimé en  
suisse

## Avoir le courage d'oser

Chère lectrice, cher lecteur,

Quand avez-vous fait preuve de courage pour la dernière fois? Le courage nous permet de surmonter nos peurs, de faire face à des défis ou à des situations difficiles. Du courage, il en faut pour prendre une décision ou s'engager pour une cause importante. Le courage, c'est accepter de prendre des risques et savoir se motiver, même lorsque la situation semble difficile et incertaine.

### «La chance sourit souvent aux audacieux.»

C'est exactement ce dont ont fait preuve le couple de fermiers Wendelin et Käthy Agner, le chef d'entreprise Tenzin Tibatsang et la podologue Céline Beuret. Après avoir été éprouvés par le sort, ils ont trouvé en eux de nouvelles ressources et ont tous pu compter sur l'aide de la Mobilière. Découvrez leurs témoignages dans les pages qui suivent.

pour Karl Anton von Lerber von Arnex: en 1826, il a fondé la «Société d'assurance suisse contre l'incendie du mobilier» qui allait devenir la Mobilière. Il s'agissait non seulement de la première assurance privée suisse, mais aussi de la première à proposer des primes accessibles à tous.

Près de 200 ans plus tard, la Mobilière est toujours fidèle à l'esprit de la coopérative. Et c'est en tant que coopérative que nous vous faisons participer à notre succès. Cette année, ce sont les clientes et les clients titulaires d'une assurance ménage et bâtiment et, pour la première fois aussi, ceux ayant souscrit une police de protection juridique Protekta qui bénéficieront d'une réduction de primes. Nous vous remercions sincèrement de votre fidélité et vous souhaitons de trouver le courage nécessaire pour vos prochaines prises de décisions.

Bien cordialement,

Michèle Rodoni, CEO  
mobirama@mobiliere.ch



L'exposition *Transformations* au musée Franz Gertsch à Berthoud, et ses œuvres de la collection Mobilière. Photo: © Musée Franz Gertsch, Bernhard Strahm, Gerlafingen, 2023

## 15 Table des matières

<b>Panorama</b>	
Le Cirque Knie à prix réduit	4
<b>Point de mire</b>	
Quand le destin nous met à l'épreuve: trois témoignages de courage	6
<b>«Chère Mobilière...»</b>	
25 ans de mésaventures illustrées avec humour: nos croquis et spots fêtent leur anniversaire	12
<b>Engagement</b>	
Musée Franz Gertsch	15

## Rabais chez Concordia

La Mobilière et Concordia sont partenaires depuis dix ans. Saviez-vous que les clientes et clients de la Mobilière pouvaient bénéficier de réductions de primes auprès de Concordia?

- Rabais de 5% sur l'assurance-hospitalisation commune et sur l'assurance complémentaire Diversa.
- Rabais de 10 à 25% sur l'assurance-hospitalisation mi-privée et privée. Le taux du rabais dépend du nombre de vos contrats actifs auprès de la Mobilière.

Les rabais sur les assurances complémentaires s'appliquent sous réserve de l'examen de la proposition d'assurance. Contactez directement votre conseillère ou conseiller à la Mobilière pour profiter de ces réductions.

## Dix ans de recherche déjà!

Où et comment la grêle se forme-t-elle? Quelles sont les crues extrêmes possibles en Suisse et quel serait leur impact? À l'Université de Berne, le Laboratoire Mobilière de recherche sur les risques naturels se penche sur ces questions depuis dix ans déjà. «Dans une université classique, il est rare de travailler aussi longtemps sur un seul et même thème», explique Luzius Thomi, coresponsable du Laboratoire et responsable Analyse spatiale et risques naturels à la Mobilière.

Ces recherches ont un lien étroit avec la pratique et soutiennent la collectivité dans la gestion des risques naturels. Le dernier exemple en date est un outil de planification d'urgence lors de crues extrêmes, lancé au printemps dernier. [dynamiquedecrues.ch](http://dynamiquedecrues.ch)



Pour **Philippe Paillard** (à g.), agent général, et **Cédric Wiederkehr**, responsable de l'agence d'Yverdon, le lien avec le tissu économique local est primordial. Photo: Michel Duperrex

## La Mobilière Yverdon a 50 ans!

Cédric Wiederkehr, responsable de l'agence d'Yverdon-les-Bains, se réjouit de fêter 50 années de présence ininterrompue dans le Nord vaudois. La recette de cette longévité repose sur la passion du métier et l'ancrage local. Selon Philippe Paillard, agent général de la Mobilière Lausanne-Nord vaudois, «le métier est resté le même au fil du temps: relations et conseil.» Avec une différence de poids, ajoute Cédric Wiederkehr: «Il y a une vingtaine d'années, on allait chez le client avec une montagne de classeurs contenant tous les tarifs. Aujourd'hui, nous voyageons plus léger.»

## Au Cirque Knie à petit prix

Le Cirque Knie est reparti en tournée depuis mars 2023. Parallèlement aux prouesses acrobatiques, un numéro aquatique fascinant sera également présenté, et ceci pour la première fois sous cette forme en Suisse. Le Ticketshop Mobilière offre à sa clientèle un rabais de 25% sur une sélection de représentations.

Abonnez-vous à notre newsletter pour ne manquer aucun événement du Ticketshop. Vous trouverez toutes les informations à ce propos sur [mobiliere.ch/ticket](http://mobiliere.ch/ticket)

**Nous tirons au sort dix bons Ticketcorner d'une valeur de 60 francs, à faire valoir dans le Ticketshop Mobilière, en plus du rabais de 25%.**

**Date limite de participation: 25 juin 2023**  
[mobiliere.ch/tirageausort](http://mobiliere.ch/tirageausort)

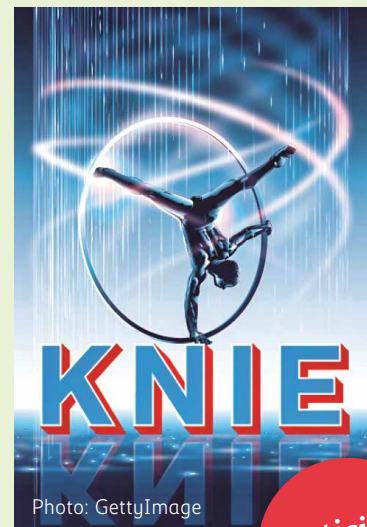


Photo: GettyImage



Participez et gagnez!



Le combat de reines fait aussi partie de la Foire du Valais. Photo: ©photoval

## La Mobilière, partenaire de la Foire du Valais

Avec un public toujours plus nombreux, la Foire du Valais est devenue la plus grande foire de Suisse romande. Plus de 230 000 personnes visitent chaque année cet événement exceptionnel, mêlant tradition et innovation. Durant dix jours, cette plateforme permet des rencontres variées dans un cadre unique. «Je me réjouis particulièrement d'y accueillir la première version pop-up du Forum Mobilière. Cet atelier créatif d'une journée aide les PME ou les ONG à

développer des idées novatrices pour relever les défis de demain», explique Alex Bender, agent général de la Mobilière Bas-Valais.

**Souhaitez-vous participer au Forum Mobilière?**

**Envoyez un e-mail à:** [alex.bender@mobiliere.ch](mailto:alex.bender@mobiliere.ch)

**Rendez-vous à la Foire du Valais à Martigny du 29 septembre au 8 octobre 2023.**



Affiche de 2023 avec des pancartes. Photo: mäd

## Venez briller avec nous au Paléo!

Le Paléo Festival aura lieu du 18 au 23 juillet 2023 avec un programme riche. Il regroupera des têtes d'affiche telles que Rosalia, Indochine, Franz Ferdinand ou Black Eyed Peas, ainsi que de jeunes talents sur sept scènes aux caractères variés. Sans oublier les artistes du cirque et de la rue se produisant dans une ambiance festive.

Fidèle au Festival, la Mobilière le soutient en tant que sponsor principal. Avec notre slogan «Mettez des paillettes dans votre vie», nous illuminerons vos soirées d'été.

Venez nombreux nous rendre visite au pavillon Mobilière situé juste en face de la Grande Scène.

**Nous tirons au sort 6 x 2 billets pour le jour de votre choix. Date limite de participation: 25 juin 2023**

[mobiliere.ch/paleo2023](http://mobiliere.ch/paleo2023)



## 195 millions pour nos clientes et clients

Grâce à la Coopérative, la Mobilière partage les fruits de son succès avec ses clientes et clients depuis 1939. C'est également le cas cette année. Les personnes ayant souscrit une assurance ménage et bâtiment se voient accorder une réduction de prime de 20% pendant un an. Pour la première fois, les titulaires d'une assurance de protection juridique Protekta bénéficient eux aussi d'une réduction et économisent ainsi 10% sur leur prime.

Au total, nous redistribuons 195 millions de francs à notre clientèle. Ces dix dernières années, la Mobilière a fait participer ses clientes et clients à la bonne marche de ses affaires en leur restaurant plus de 1,6 milliard de francs.



Nouveau départ gagnant pour **Céline Beuret** de retour dans son cabinet de podologie. Grâce à l'accompagnement individualisé du Case Management, elle est une nouvelle personne qui vit en harmonie avec ses valeurs.



Résilience

# Se relever

Burn-out, départ forcé à l'étranger, maison réduite en cendres: trois témoignages de clientes et clients qui nous racontent comment ils ont fait face à l'adversité, repris courage et retrouvé confiance en l'avenir.

Céline Beuret

## Neuf mois pour renaître

Et si un burn-out était une chance? Ce fut le cas pour Céline Beuret, podologue à Delémont, qui s'est redécouverte à travers cette expérience et a réorganisé sa vie grâce à un accompagnement adapté par le Case Management.

✍ Isabelle Schmidt-Duvoisin

📷 Iris Stutz

Un cabinet de podologie accueillant où il doit être agréable de se faire soigner. C'est ici que Céline Beuret (45 ans) a craqué. Il y avait pourtant bien eu des avertissements de son médecin, des marques de fatigue, une importante perte de poids, des évanouissements, bref des signaux avant-coureurs qui n'ont pas été pris en considération. Car Céline Beuret pensait pouvoir gérer les lourdes charges auxquelles elle était confrontée au niveau tant professionnel que privé. Et puis, tout d'un coup, lors d'un rendez-vous avec une patiente, c'est la chute. Une chute vertigineuse, manifestation d'un épuisement total. «En fait, ce burn-out a été un cadeau, il m'a enfin permis de m'écouter», confie la podologue avec émotion.

### Prendre le temps de se redécouvrir

Comment remonter la pente? Céline Beuret explique qu'il lui a fallu neuf mois pour renaître. Cet épisode est aussi synonyme de délivrance car elle peut enfin souffler. La podologue prend tout d'abord contact avec son agence Mobilière; elle reçoit ainsi des indemnités journalières à travers son assurance perte de gains. Par chance, un nouveau collègue s'installe dans la région quelques jours plus tard et reprend sa patientèle. Celle-ci est informée par téléphone par la tante de Céline Beuret. «J'étais au plus mal physiquement et mentalement, mais les planètes se sont alignées en ma faveur. Mon conjoint, mon fils, ma famille et mes amis m'ont énormément soutenue dès le début. J'ai aussi eu une heureuse surprise: un appel de ma Case Manager, Patricia Wittwer. Une chance car je ne savais pas qu'on allait m'aider!», témoigne la podologue.

### Un suivi individualisé à travers le Case Management

La rencontre avec sa Case Manager ouvre la voie vers son rétablissement. Céline Beuret annonce qu'elle fera tout pour aller mieux. Sa seule exigence: ne pas prendre

de médicaments. Bien entourée, elle reprend des forces, tout en effectuant un travail sur elle-même. Comment en suis-je arrivée là? Que faut-il changer dans ma vie? Ce sont des questions essentielles. Le Case Management assure un soutien personnel et individualisé. Dans le cas présent, un réseau se met en place: une coach trouvée grâce à l'AI, son médecin généraliste, un psychiatre et Patricia Wittwer, la Case Manager de la Mobilière qui va assurer la coordination des divers intervenants et accompagner régulièrement Céline Beuret jusqu'à sa reprise d'activité à plein temps. S'ajoutent une réflexion sur les valeurs, de longues marches en forêt, un travail d'introspection. «J'ai vraiment été bien guidée, dit Céline Beuret, chaque spécialiste était complémentaire et m'a aidée à sa manière.»

### «Le Case Management m'a donné des outils extraordinaires.»

### Un nouveau départ gagnant

La podologue retourne progressivement à son cabinet. Elle travaille désormais à 70% et est capable de dire «non» quand ses journées sont déjà bien remplies. Céline Beuret met en place des garde-fous: des horaires stricts, du temps pour souffler et se relaxer, s'accorder plus de vacances. Elle prend même un chien, Ragou, ce qui lui vaut les félicitations de son médecin. Car le chien est un compagnon de marche, et la marche, c'est justement ce qui l'a également aidée à guérir. Céline Beuret est une nouvelle personne. Dorénavant, elle reste vigilante au moindre signe de rechute. Cela peut être une lumière qui dérange plus que d'habitude, une légère fatigue mentale, le corps qui se crispe. Contre ces alertes, Céline Beuret a un remède imparable: la méditation. «Je me dis que je suis allée trop loin, je me recentre sur mes valeurs et j'en res-

sors plus forte. Le case management m'a vraiment donné des outils extraordinaires pour la vie!»

### Demandez vite de l'aide!

Patricia Wittwer, Case Manager auprès de la Mobilière, partage quelques conseils:

- Annoncez rapidement toute incapacité de travail. La mise en place de mesures de soutien permettra de vous accompagner au mieux vers la réinsertion professionnelle. Le temps est votre allié.
- Acceptez l'aide de votre entourage et des professionnels. Chacun apporte sa pièce à l'édifice de votre reconstruction.
- Acceptez ce qui est, osez avancer pas à pas. Faites preuve de patience et ne vous mettez pas sous pression.
- Fixez-vous de petits objectifs pour éviter toute rechute, reprenez votre activité professionnelle dès qu'une capacité de travail se dessine, même partielle.
- Connaître ses limites et les respecter est une grande force.
- Prenez soin de votre santé aussi quand tout va bien!



### Un personnel en bonne santé

Outre un Case Management (CM), la Mobilière propose un système de gestion de la santé en entreprise (GSE). Tandis que le CM accompagne les personnes malades et accidentées de manière globale afin qu'elles puissent réintégrer le plus rapidement possible le monde du travail, la GSE a un effet préventif: réduction des contraintes, renforcement des ressources et diminution de l'absentéisme. Nos services vont du conseil à la gestion des absences, en passant par des formations de conduite et des cours sur la santé psychique, comme la gestion du stress ou la résilience.

Voir également les conseils en matière de résilience en page 11.  
[mobiliere.ch/sante](https://mobiliere.ch/sante)



Avec ses momos, **Tenzin Tibatsang** veut attirer l'attention sur la situation du Tibet.

Tenzin Tibatsang

# Quelques grammes de culture tibétaine

Enfant, Tenzin Tibatsang a fui le Tibet occupé par la Chine pour se réfugier en Suisse. Aujourd'hui, il dirige une PME qui confectionne des momos, une spécialité culinaire tibétaine.

✍️ Susanne Maurer    📷 Iris Stutz

S'ils se dégustent aujourd'hui dans la plupart des festivals de Suisse, les momos ne font pas partie de la cuisine de rue. Selon la tradition, ces petits raviolis cuits à la vapeur soulignent l'estime portée aux hôtes que l'on reçoit. Car leur confection est longue et délicate.

Il en était ainsi chez Tenzin Tibatsang (32 ans), ou Tenz comme on le surnomme.

«Pour les familles tibétaines, la confection des momos est une «cérémonie», qui dure presque toute la journée. On se réunit, on écoute de la musique, on chante. Chacun accomplit une tâche précise.» Pour Tenz, il s'agissait la plupart du temps d'étaler la pâte. «Les momos me rappellent de beaux souvenirs», raconte-t-il. Au Tibet, ces raviolis sont farcis à la viande de yack, remplacée en Suisse par du bœuf. Mais il existe

aussi des variantes végétariennes. «Chaque famille possède sa propre recette.»

## Départ pour la Suisse via l'Inde

Tenz a cinq ans lorsqu'il fuit le Tibet avec sa petite sœur et ses parents en direction du Népal. Il vit ensuite quatre ans dans un village d'enfants tibétains en Inde, séparé de sa famille. Pendant ce temps, cette

dernière émigre en Suisse, où Tenz la rejoint, à l'âge de neuf ans et demi, grâce au regroupement familial.

Au début, il ne se sent pas bien dans ce pays, dont il ne parle pas la langue. «Mes parents nous ont bien fait comprendre que nous allions rester ici. Après l'école, nous avions encore trois heures de cours d'allemand.» Tenz apprend vite et obtient de bonnes notes. Mais son accent et son apparence lui valent des railleries et des remarques racistes – même de ses enseignants.

## «J'étais un enfant rebelle.»

Tenz ne se laisse pas abattre pour autant. «J'étais un enfant rebelle.» Ce caractère bien trempé est aussi une force. Il s'intègre rapidement dans sa nouvelle patrie. Par chance, une enseignante remarque sa créativité et l'encourage. «Je lui suis reconnaissant aujourd'hui encore. Dans la vie, quand quelqu'un croit en toi, tout est différent.» Finalement, Tenz accomplit un apprentissage de dessinateur en bâtiment, puis suit une formation de graphiste et travaille plusieurs années dans une grande agence de publicité de Zurich.

## La naissance de Tenz Momo

Plus Tenz avance dans la vie, plus il craint de perdre le lien avec ses racines et sa langue maternelle. Il commence alors à



Côte à côte: **Max Suter** (à d.), responsable de l'agence générale Mobilière à Bülach, a suivi et conseillé la PME Tenz Momo dès son lancement.



Étaler la pâte, la farcir, la replier: chaque famille possède sa propre recette de momos.

s'intéresser à l'histoire tibétaine et s'engage bénévolement dans l'Association des Jeunes Tibétains en Europe.

## «Quand quelqu'un croit en toi, tout est différent.»

Tenz repense aux plats de son pays et commence à confectionner des momos – pour des amis d'abord, puis pour des événements tibétains. En 2014, il propose ses raviolis au premier Streetfood Festival de Zurich, ce qui marquera la naissance de son entreprise Tenz Momo. Beaucoup d'autres festivals suivront. Aujourd'hui, Tenz Momo compte deux restaurants à Zurich et un autre à Berne ainsi que des points de vente à l'emporter dans plusieurs villes de Suisse, dont un à la gare de Winterthur. Les raviolis sont toujours façonnés à la main: «C'est comme emballer un cadeau – les convives doivent le sentir.» Il fournit aussi Migros, Felfel, Farmy.ch et d'autres services de livraison.

## Bien plus qu'une histoire de momos

Tenz Momo emploie désormais plus de 120 personnes et 70 autres vont les rejoindre pour travailler dans de nouvelles filiales dans les gares. Beaucoup sont originaires du Tibet, la PME étant aussi un atelier d'intégration. «Lorsque nous embauchons, nous veillons à un bon équilibre entre les membres du personnel et leur proposons des cours de langue et des formations continues, afin de favoriser une saine intégration», explique Tenz. Une partie du bénéfice est reversé aux associations

et institutions qui s'engagent en faveur de la préservation de la culture tibétaine.

Pour Tenz, les momos sont bien plus qu'un business. «Je veux faire connaître notre culture et attirer l'attention sur la situation du Tibet.» Si Tenz était resté au Tibet, il aurait étudié dans un monastère et serait devenu moine. Comme le veut la tradition pour le fils aîné. Mais sa vie a pris un autre chemin. Tenz n'a pas seulement créé une entreprise – il a fondé une famille: il est père depuis le mois de janvier.

## Nouvelle plateforme pour la création d'entreprise

La voie de l'indépendance comporte son lot d'incertitudes. Pour ses assurances, Tenzin Tibatsang s'en remet à la Mobilière. «Une entreprise qui connaît une croissance fulgurante doit impérativement adapter en temps réel sa protection d'assurance», affirme Max Suter, agent général à Bülach.

La Mobilière a créé **Foundera**, une plateforme numérique dédiée à la création d'entreprise, afin de soutenir encore plus efficacement les personnes désirant fonder leur société. La nouvelle filiale les accompagne depuis l'éclosion de leur première idée jusqu'à sa concrétisation. Il suffit de choisir la formule adaptée pour obtenir ensuite un suivi et des conseils pas à pas. Par la suite, les jeunes entreprises trouvent sur **Foundera** des offres, des astuces et des conseils qui simplifient leur travail quotidien et les mènent plus sûrement au succès.

Infos et inscription:  
[mobiliere.ch/foundera](https://mobiliere.ch/foundera)

Wendelin et Käthy Agner

# La vie continue!

Reconstruire sa maison à l'approche de la retraite: le couple de paysans lucernois Wendelin et Käthy Agner a repris courage après le terrible incendie qui a détruit sa ferme.

✍️ Jürg Thalmann

📷 Iris Stutz



Wendelin et Käthy Agner devant leur logement provisoire.

Wendelin et Käthy Agner vivent dans un cadre idyllique sur une colline à Altishofen, dans le canton de Lucerne. Un écrin de verdure, entre champs et forêts. Le couple de paysans gère une exploitation depuis près de quarante ans, avec une vingtaine de truies et le même nombre de vaches laitières.

En face de la porcherie, les ruines de l'incendie qui a ravagé la ferme dans la nuit du 14 mars 2022 contrastent tristement avec le paysage enchanteur. «La grange et l'étable ont heureusement pu être sauvées», se réjouit Käthy Agner, qui se souvient avoir été réveillée par un bruit et une lueur qui émanaient des combles, la nuit de l'incendie. «Au début, j'ai pensé que j'avais oublié d'éteindre la lampe.» En voyant la lueur vaciller, elle a immédiatement compris ce qui se passait.

«Il ne nous restait que les vêtements que nous portions, se souvient Wendelin

Agner. J'ai heureusement pu sauver l'ordinateur qui se trouvait dans le bureau, faute de quoi notre comptabilité et de nombreuses photos auraient aussi disparu.»

## «Nous avons repris courage.»

Grâce à l'acompte rapidement versé par la Mobilière, les Agner ont pu racheter les articles de première nécessité. «Nous sommes assurés depuis plus de trente ans auprès de la Mobilière, qui nous a apporté conseils et soutien. Le tout rapidement et simplement. Cela nous a énormément aidés et rassurés», confie Käthy Agner.

### Une solution provisoire confortable

La Mobilière a également fourni une solution de logement provisoire: un conteneur à proximité immédiate. Käthy et Wendelin Agner ont d'abord logé chez l'un de leurs quatre enfants, qui habite aussi le village.

Ils ont emménagé dans le conteneur un mois après l'incendie et ont vite constaté qu'il était agréable d'y vivre. «Nous nous sommes rapidement adaptés à la nouvelle situation et avons repris courage. Nous nous sommes dit: la vie continue!» Les trois conteneurs juxtaposés forment un bel appartement de deux pièces et demie. «Les personnes qui nous rendent visite sont étonnées de voir à quel point notre logement est spacieux et confortable», ajoute Käthy Agner en souriant.

Malgré tout le confort de cette solution provisoire, le couple se réjouit de vivre à nouveau dans une vraie maison. Le permis de construire a été délivré début février. Si tout se passe comme prévu, les Agner emménageront l'hiver prochain.

### Bien estimer la valeur de l'inventaire du ménage

Les Agner étaient bien couverts. «Même si la somme d'assurance était un peu juste», confie Käthy Agner. «On ne se rend pas compte de ce qui s'accumule au fil des ans et de la valeur de l'inventaire du ménage s'il faut tout racheter.» Depuis l'incendie, elle ne cesse de sensibiliser son entourage sur ce point, «pour ne pas avoir de mauvaise surprise en cas de sinistre».

Wendelin et Käthy Agner ont tous deux soixante ans, et désormais autre chose en tête que préparer leur retraite: «Nous remettons un coup d'accélérateur», explique l'agriculteur. «Nous n'avions pas prévu de construire une nouvelle maison à notre âge.»

### Bien assuré

[mobiliere.ch/somme-d-assurance](https://mobiliere.ch/somme-d-assurance)



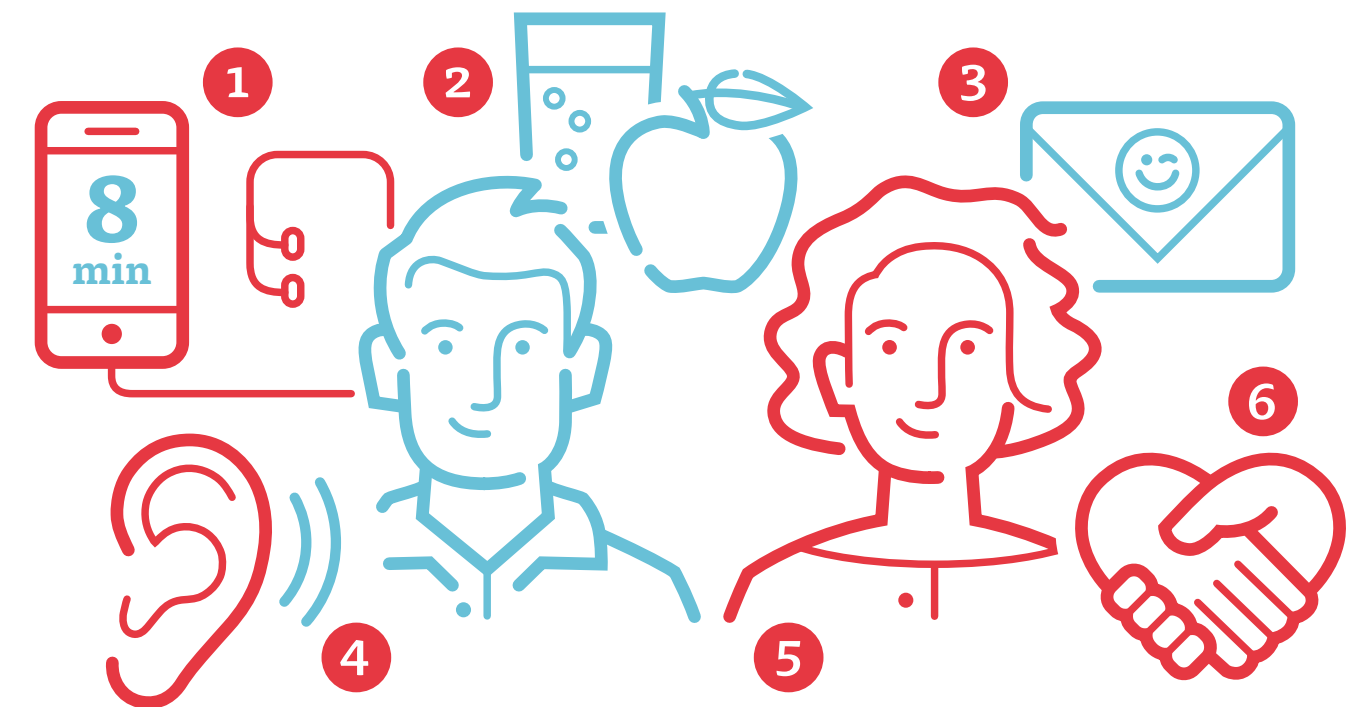
Résilience

# Comment développer votre force

La capacité de résistance intérieure se travaille, notamment grâce au renforcement des relations sociales. L'équipe Gestion de la santé en entreprise de la Mobilière donne six conseils simples en la matière.

✍️ Kim Allemann

📷 Livia Lüthi



### 1) Passez un petit coup de téléphone

Il arrive que nous pensions tout à coup à une personne que nous n'avons pas contactée depuis longtemps. Pourquoi ne pas l'appeler? Peut-être même que votre coup de fil tombera pile au moment où elle en a le plus besoin.

### 4) Soyez à l'écoute

Il n'est pas toujours nécessaire d'apporter une solution; il suffit parfois juste de savoir écouter. L'écoute active favorise l'estime mutuelle, instaure un climat de confiance et renforce la relation à la personne. Elle améliore aussi la collaboration.

### 2) Ne zappez pas la pause café

Vous n'aimez pas le café? Prenez un chocolat chaud ou un thé froid! Mais pas en solitaire. Faire une pause avec les collègues renforce la relation sociale, favorise les échanges et permet de recharger les batteries.

### 5) Bavardez avec la voisine

Les recherches sur le bonheur montrent qu'un brin de causette avec la voisine ou le caissier est plus précieux qu'on ne le croit. Ce genre de relation «insignifiante» est essentielle pour le bien-être psychique. Elle confère un sentiment d'appartenance.

### 3) Exprimez votre gratitude, par écrit

Les gens les plus heureux prennent le temps de valoriser celles et ceux qu'ils apprécient. Pensez à quelqu'un qui portez-vous de l'estime? Écrivez-lui un message pour le lui dire.

### 6) Acceptez l'aide d'autrui

Nous ne devons pas forcément tout résoudre par nous-mêmes. Accepter le soutien des autres, c'est aussi leur donner la possibilité d'apporter leur aide. En effet, donner et recevoir sont les deux principes de base du comportement humain.

Sources:

Brochure de Promotion Santé Suisse (2020): Ressources sociales  
Carl Rogers (2010): La relation d'aide et la psychothérapie  
Étude de l'université d'Harvard sur le bonheur (Harvard Study of Adult Development)  
Sonntagszeitung (15.01.2023): Fünf Life Hacks für ein gutes Leben

Anniversaire

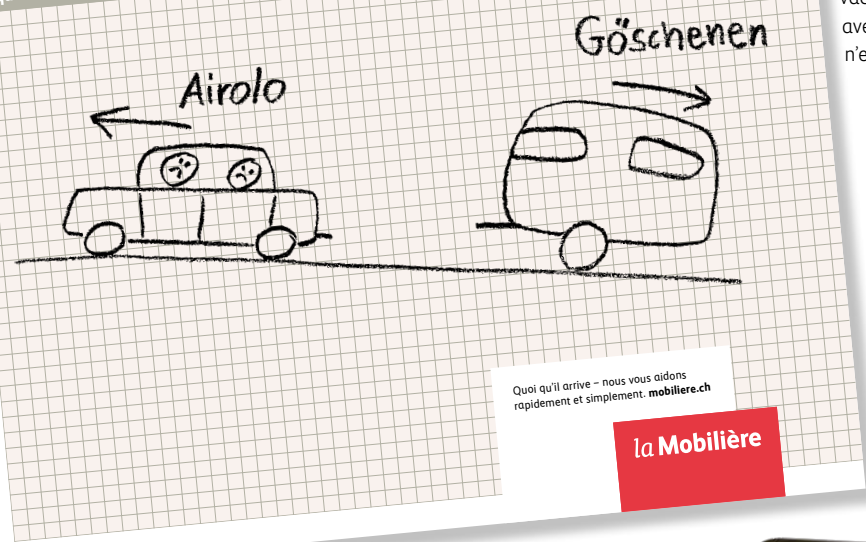
# Des mésaventures illustrées avec humour

Les croquis de sinistre et les spots «Chère Mobilière...» fêtent leur 25<sup>e</sup> anniversaire. Petit florilège.

Patrick Tharin

Campagnes publicitaires

Croquis du sinistre



Lancement des travaux du tunnel de base du Gothard en 1999: vacances riment avec insouciance, n'est-ce pas?



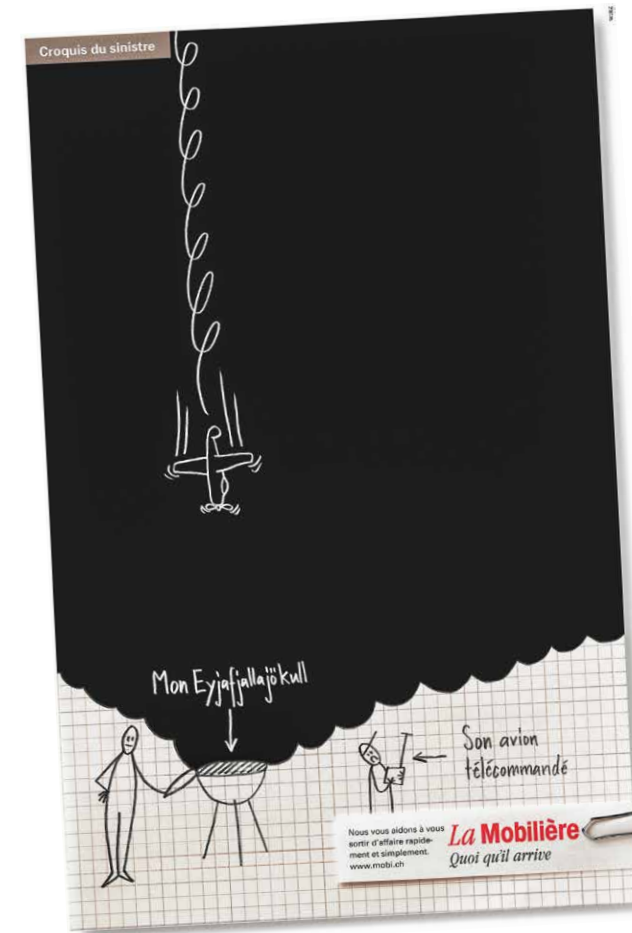
Ce spot, où le protagoniste casse de la belle porcelaine, a remporté un Lion de bronze au «Cannes Lions International Festival of Creativity» en 2006.

À l'occasion d'une visite dans un atelier de production de saucisses, Christian Stucki prouve ses talents de lutteur.



Vive la technologie sans fill!

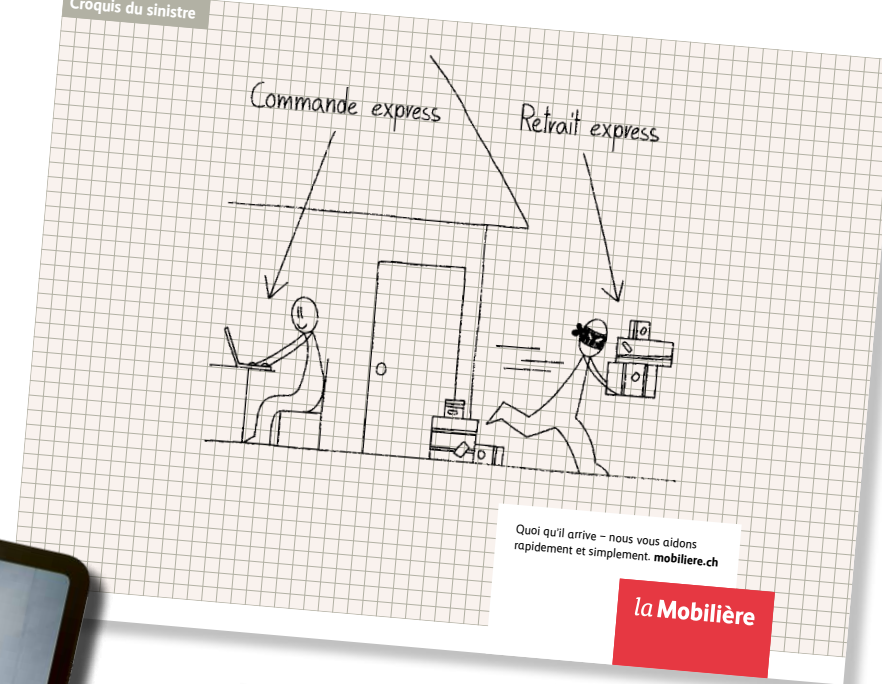
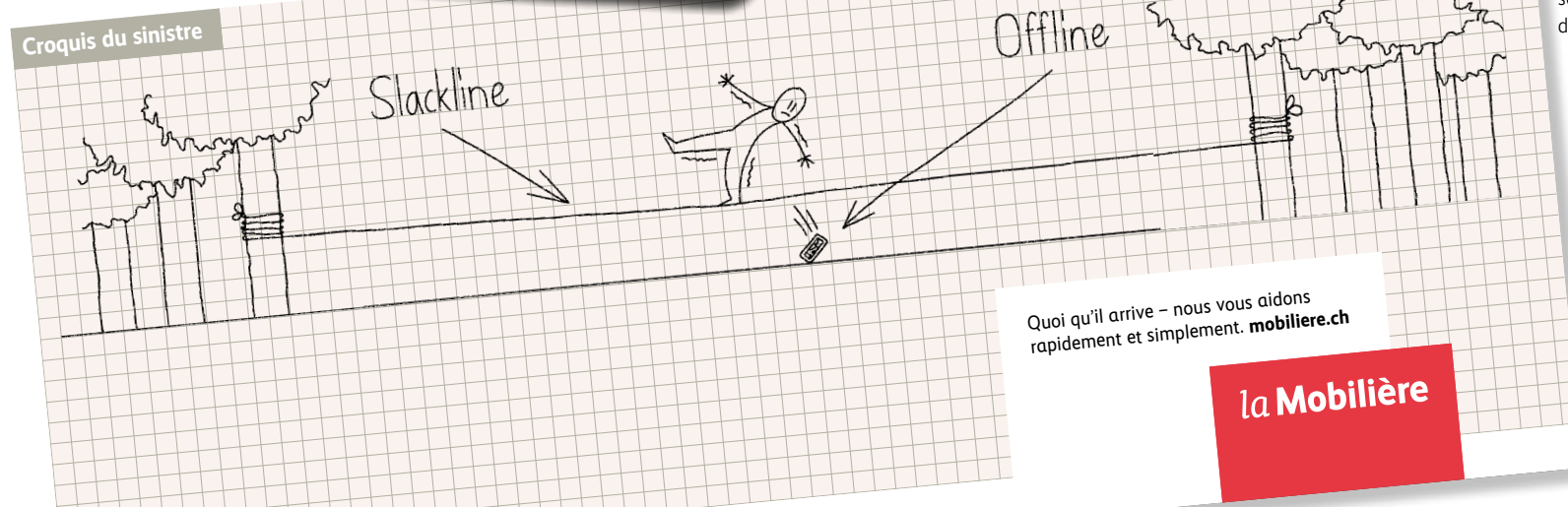
L'éruption d'un volcan en Islande en 2010 a eu droit, elle aussi, à son croquis.



Le printemps revient et on se sent plein d'entrain!



Marketing de guérilla: les croquis de sinistre revisités.



Les commandes en ligne sont en plein essor, surtout pendant la pandémie.

«Cuche casse le bus!»: juste avant le lancement de la campagne publicitaire, Didier Cuche poste la vidéo sur sa page Facebook. Avec plus de 4 millions de vues, il crée le buzz. (uniquement en allemand)



Quand Didier Cuche effectue son célèbre «ski-flip» et abîme le bus de l'équipe nationale de ski autrichienne.



Voir plus de spots et de croquis de sinistre



25<sup>e</sup> anniversaire

## «C'est la vie»

En Suisse, peu de campagnes publicitaires affichent la même longévité que celle de la Mobilière. Patric Deflorin, responsable Management du marché, explique l'évolution de la campagne en 25 ans et pourquoi elle ne met guère en scène des personnalités.

✍ Patric Deflorin    📷 Olivier Messerli



Patric Deflorin, responsable de la campagne publicitaire de la Mobilière, au beau milieu d'un croquis de sinistre.

### Le monde change très vite, mais la Mobilière a toujours la même campagne de publicité depuis 1998. Pourquoi?

Patric Deflorin: La campagne fonctionne toujours, car les histoires racontées évoluent elles aussi. Elles reflètent l'époque. La forme des croquis de sinistre et des spots «Chère Mobilière...» a peu changé au fil des ans. Mais le contenu évolue avec la société et les progrès technologiques.

### Où cela se voit-il?

Par exemple, dans les sujets sur la cybercriminalité. Ou encore dans ce croquis de sinistre dans lequel un enfant coupe le câble du téléphone fixe parce qu'il préfère utiliser un portable. Ajoutons à cela que les normes ont changé. Les sujets des années 1990 ne pourraient pas tous être utilisés aujourd'hui.

### Seuls deux spots mettent en scène des personnalités: Didier Cuche et Christian Stucki. Pourquoi?

Notre publicité s'inspire des mésaventures du quotidien. Les stars n'y ont guère leur place. Il y a toutefois des exceptions. Le spot de l'an passé avec Christian Stucki

attirait l'attention sur notre engagement en faveur de la Fête fédérale de lutte suisse. Quant au «ski-flip» de Didier Cuche, c'était le thème rêvé pour illustrer un sinistre.

### Cela a-t-il été compliqué? Christian Stucki et Didier Cuche ne sont pas des acteurs. En tout cas, ils en ont toutes les qualités!

### La télévision autrichienne évoquait en janvier encore, lors de la descente de Kitzbühl, le spot où Didier Cuche plante son ski dans la vitre du bus de l'équipe autrichienne.

C'est vrai, et la vidéo que Didier Cuche avait postée tout d'abord sur Facebook sous la forme d'un film d'amateur circule toujours, avec des milliers de likes du monde entier. Ce teasing devait attirer l'attention sur la campagne. Et ça a marché. C'était en 2013. Beaucoup sont encore persuadés que Didier Cuche a réellement raté son «ski-flip».

### Les sinistres de la publicité sont-ils tirés de la réalité?

Oui, souvent. Par exemple, le croquis de sinistre «Commande express/Retrait ex-

press», où un paquet commandé en ligne est dérobé. Ça arrive fréquemment. Beaucoup de sujets sont, il est vrai, un peu exagérés. La clientèle nous envoie aussi des croquis de sinistre. Même si aujourd'hui, il suffit de quelques clics pour déclarer un sinistre en ligne.

### Parfois, un croquis de sinistre est publié juste après un événement. Comment faites-vous?

C'est la simplicité de la campagne qui le permet. Nous suivons l'actualité de près et réagissons rapidement. Il peut s'agir d'une panne sur Instagram, d'une tempête de sable du Sahara ou, plus loin dans le temps, de l'éruption d'un volcan en Islande.

### L'expression «Chère Mobilière...» est désormais couramment utilisée. Ça vous fait plaisir?

Bien sûr! Je prends ça comme un compliment. Pour nous et pour notre publicité. Cela signifie aussi que, les sinistres, ça arrive. C'est la vie. Nous sommes là pour ça. C'est notre credo: Profitez de la vie. Nous sommes à vos côtés.

### Comment cet anniversaire sera-t-il célébré?

Avec un spot publicitaire qui mêle pour la première fois croquis de sinistre et extraits de spots «Chère Mobilière...». Et avec d'autres surprises à découvrir au cours de l'été et en fin d'année. Je n'en dirai pas plus!

### C'est reparti pour 25 ans?

Qui sait? Il y a encore beaucoup de potentiel. La campagne évoluera d'une façon ou d'une autre. Nous testons toujours de nouveaux formats. Par exemple, des croquis de sinistre animés ou des affiches qui s'intègrent dans le décor. Nous ne manquons ni d'idées ni d'inspiration, et encore moins de sinistres!

### Patric Deflorin

À la tête du Management du marché, ce Grison de 52 ans est responsable non seulement de la publicité de la Mobilière, mais aussi des 80 agences générales réparties dans toute la Suisse, de Mobi24 et de tous les points de contact numériques avec la clientèle.

Exposition

## La collection de la Mobilière au Musée Franz Gertsch

Avec plus de 275 œuvres d'une centaine d'artistes issues de la collection Mobilière, l'exposition *Transformations* au Musée Franz Gertsch à Berthoud, nous invite à réfléchir sur des sujets d'actualité importants pour la société.

✍ Florian Knapp, Susanne Maurer    📷 © Musée Franz Gertsch, photos: Bernhard Strahm, Gerlafingen, 2023



Salle bleue: installation murale d'Ester Vonplon, avec une œuvre de Kimsooja à l'avant-plan.



Georges Wenger en discussion devant l'une de ses créations.



Les œuvres de la salle jaune.



«Le bûcheron» de Ferdinand Hodler, aux côtés d'une œuvre de Lang/Baumann.

### Transformations

Présentée jusqu'au 3 septembre 2023, cette exposition d'œuvres de la collection Mobilière est la quatrième après celles du Musée des Beaux-Arts de Berne en 2001, du MASI Lugano en 2012 et de la Direction de la Mobilière à Berne et du salon artgenève en 2019.

- 18 juin: journée portes ouvertes de la Mobilière (entrée gratuite)
- 18 juin et 13 août: visites guidées avec Dorothea Strauss, curatrice, et Anna Wesle, cocuratrice

Outre l'exposition *Transformations*, nous organisons aussi deux expositions individuelles sur nos sites de Direction de Nyon et de Berne jusqu'au 24 septembre:

- Nyon: Georges Wenger partage son point de vue fascinant sur la nature.
- Berne: Isabelle Krieg présente ses œuvres illustrant d'intenses témoignages sur le changement.

Informations et impressions sur le vernissage du Musée Franz Gertsch: [mobiliere.ch/impressions-gertsch](http://mobiliere.ch/impressions-gertsch)

### Billets d'entrée à gagner

Nous tirons au sort 20 x 2 billets d'entrée pour l'exposition *Transformations* au Musée Franz Gertsch.


Délai de participation: 23 juin 2023 sous [mobiliere.ch/franz-gertsch](http://mobiliere.ch/franz-gertsch)



Participez et gagnez!



# Gagnez une excursion sur le Männlichen!

Cahoter	Qui convient exactement	Cette chose-là	Région désertique d'Afrique	Nation antique proche-orientale	Dirigeant musulman	Quand ça fait mal	Langue parlée en Inde	Préfixe mis pour deux	Sur place, en latin (2m.)	Écrivain italien † (Umberto)	Joignis, rattachai	Prénom de Cantona	
Acteur français (Pierre)					Quartier neuchâtelois					7			
Nourrice de Zeus			Dé-gourdi, effronté	Me permis			Enlever le savon	6					
Genre théâtral japonais		Cervidé tacheté			Très grand			Pièces pour un seul interprète		5			
Plasticien et peintre suisse †	4			Comprendra				Petit verre d'alcool fort	Préfixe signifiant huit	Intercity			
Avant deux		À bout de forces										De Hollande	Partie immergée de la coque
		Frère de la mère	Crier, en parlant des moutons							9			
Institut d'études européennes	Va avec urbi					Espace culturel à Romont	Céréales en épis	Aurochs		Acte législatif d'un roi			
Tours autour du Soleil				3	Actrice italienne (Ornella)	Plate-forme flottante	Variété de lentille	Mettre le feu					
Gardien de prison	Au milieu du bois		Langue antique européenne					Pronom familial	Abri pour les bateaux				
	2				Dessert vaudois (3m.)						8		
Subjonctif d'un verbe gai		10	Fasses plaisir	1					Port de l'Hérault				

raetsel.ch

1	2	3	4	5	6	7	8	9	10
---	---	---	---	---	---	---	---	---	----

Envoyez-nous le mot mystère à l'aide de la **carte-réponse** ci-jointe ou participez **en ligne** à l'adresse suivante: [mobiliere.ch/mobirama](http://mobiliere.ch/mobirama)



## 1<sup>er</sup> prix

**Bon pour deux personnes valable pour le téléphérique Wengen – Männlichen** dans la région de la Jungfrau (BE). Avec **Upgrade Royal Ride** (seulement l'été) et **nuitée dans le Berghaus Männlichen**, souper et petit-déjeuner compris.

## Du 2<sup>e</sup> au 10<sup>e</sup> prix

Pour chaque prix, 100 francs de **chèques Reka**.



## Délai de participation: 30 juin 2023

Sont autorisés à participer les clientes et clients de la Mobilière domiciliés en Suisse / dans la Principauté de Liechtenstein, à l'exception du personnel des entreprises du Groupe Mobilière et des agences générales liées par contrat. Les gagnantes et gagnants seront tirés au sort parmi les participantes et participants et informés par écrit. L'exactitude des renseignements fournis est confirmée par la participation au concours. La Mobilière se réserve le droit d'exclure du concours, sans notification correspondante, les participantes et participants qui se seront livrés à des pratiques abusives ou à des manipulations techniques ou qui sont soupçonnés de tels agissements. La participation au concours ne donne pas droit à un prix. Un prix par personne au maximum, pas de versement en espèces ni d'échange. Les gains seront envoyés uniquement en Suisse et dans la Principauté de Liechtenstein. Aucune correspondance ne sera échangée au sujet du tirage au sort.